



НОВІ ЗЕЛЕНІ СЕНСИ ДЛЯ ШЕВЧЕНКІВСЬКОГО РАЙОНУ ЗАПОРІЖЖЯ

Доповідь за матеріалами дослідження

«Річка Суха як елемент міського простору у структурі Шевченківського району»

ГО «Екосенс» 2026 рік

Юлія ВОЙЦЕШЕВСЬКА – авторка дослідження, урбаністка, стажерка ГО «Екосенс»

Максим СОРОКА – куратор дослідження, експерт ГО «Екосенс»

Тетяна Жавжарова – керівниця проєкту, голова ГО «Екосенс»

Ця презентація підготовлена в рамках проєкту «Новий імпульс для зеленого відновлення Запоріжжя», що реалізує Громадська організація «Екосенс» за підтримки Міжнародного фонду «Відродження» в межах Проєкту «Імпульс: розширення можливостей громадянського суспільства для стійкості та відновлення України», що реалізовується завдяки фінансуванню Норвегії (Norad) та Швеції (Sida), у партнерстві з Фондом Східна Європа. Зміст цієї презентації не обов'язково відображає позицію Міжнародного фонду «Відродження», Уряду Норвегії та Уряду Швеції.



Річка Суха як елемент міського простору
у структурі Шевченківського району міста Запоріжжя
Презентація за результатами досліджень



Мета дослідження

Малі річки у міському просторі в Україні часто є деградованими, виключеними із загальної логіки планування територіями. Разом із тим вони мають великий потенціал ревіталізації і виконують різні важливі функції, які покращують середовище життя людей.

Мета цього дослідження - **окреслити наявні функції річки Сухої** у міському просторі, екосистемні послуги в межах Шевченківського району Запоріжжя, а також **визначити потенціал її розвитку** як доступного громадського простору для місцевих мешканців.

Таким чином, робота поєднує екологічний, містопланувальний і соціальний виміри, пропонуючи цілісний погляд на річку Суху як ресурс міського розвитку.



Річка Суха як елемент міського простору
у структурі Шевченківського району міста Запоріжжя
Презентація за результатами досліджень



Це дослідження стало першим доторком в урбаністичній оптиці до території, якою пролягає річка Суха

Методи

Це дослідження є спробою подивитись на річку не тільки через призму екології, а і як на елемент міської системи: його тканини та інфраструктури.

В межах дослідження були використані методи урбан-аналізу з використанням даних OSM, урбаністичні прогулянки із фототофіксацією соціального життя району, практик користування простором. Мапи створені в межах даного дослідження за допомогою інструменту qGIS.



Річка Суха як елемент міського простору
у структурі Шевченківського району міста Запоріжжя
Презентація за результатами досліджень



Суха бере свій початок на околицях Запоріжжя, і є однією із приток Дніпра. У межах Запоріжжя знаходиться 90% русла цієї ріки

Р.Суха має величезну протяжність у межах Запоріжжя - 12,3 км.
Це вагома складова ландшафту міста та його районів

- Р.Суха
- Проточні ставки на р.Сухій
- Вулично-дорожня мережа
- Залізниця
- Р.Дніпро
- Зелені зони
- Промислові зони
- Межі Шевченківського району Запоріжжя
- Межі Запорізької територіальної громади



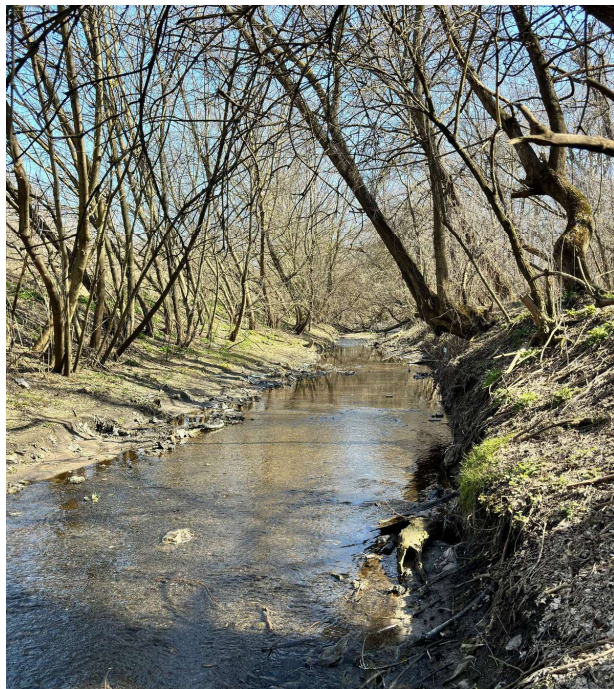
Річка Суха як елемент міського простору
у структурі Шевченківського району міста Запоріжжя
Презентація за результатами досліджень



Р.Суха займає важливе місце у планувальній структурі міста, а також зелено-блакитній мережі Запорізької області

Разом із тим, наявні проблеми користування простором говорять про те, що територія ріки є значною мірою деградованою та потребує інтегрованого бачення і як цілісної екосистеми, і як частини міського простору

Загальна схема басейну р.Сухої у планувальній структурі Запоріжжя, дані OSM. Мапу створено за допомогою qGIS



Річка Суха як елемент міського простору
у структурі Шевченківського району міста Запоріжжя
Презентація за результатами досліджень



Екологічні характеристики

Р.Суха - мала пересихаюча річка балкового типу, що формується у межах північно-східної частини Запоріжжя. Її верхів'я утворені системою балок і тимчасових водотоків, а гідрологічний режим має **виражений сезонний характер** із залежністю від опадів і поверхневого стоку.

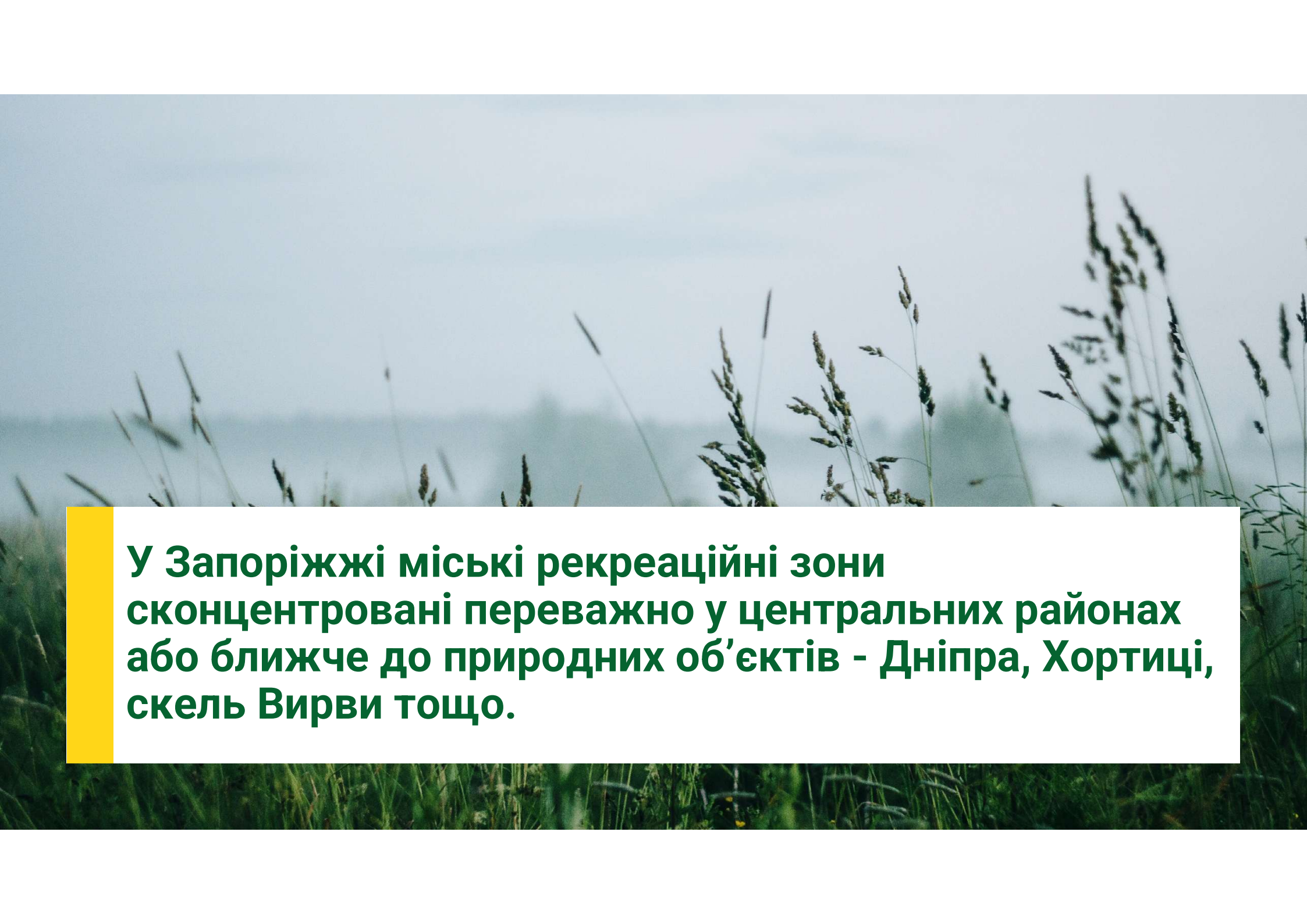
У структурі міського простору річка функціонує як лінійний природний елемент, що **впливає на просторову організацію території**, зокрема через формування понижень рельєфу, зон накопичення вологи та потенційних екологічних коридорів.

Річка Суха як елемент міського простору у структурі Шевченківського району міста Запоріжжя
Презентація за результатами досліджень

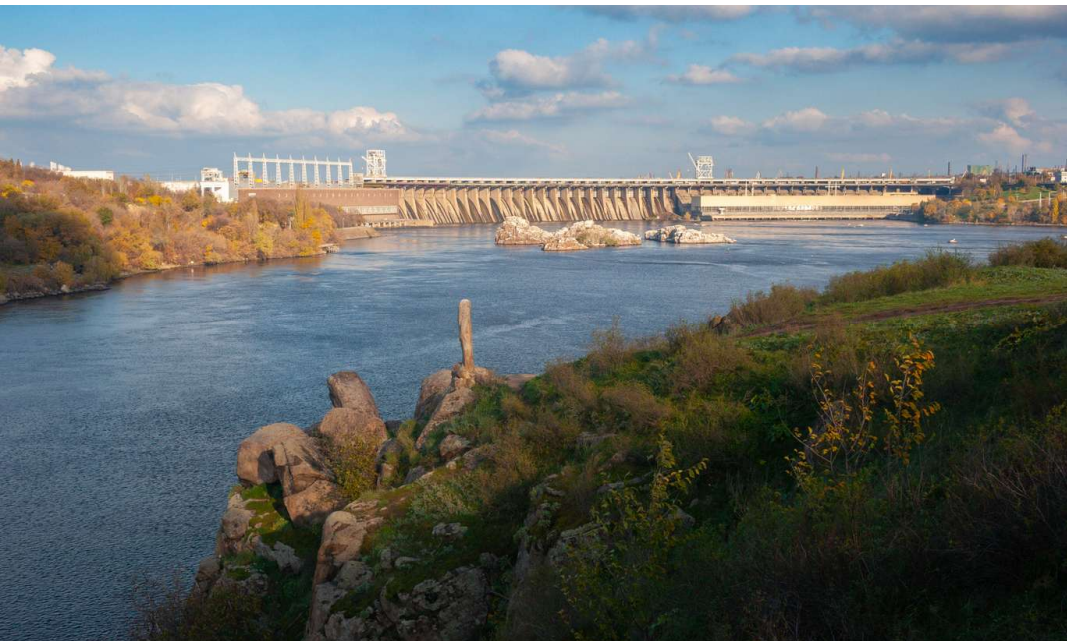


ПЕРЕВАГИ ТА МОЖЛИВОСТІ блакитно-зеленої мережі р. Суха

у контексті для підтримки локальних рекреаційних просторів



У Запоріжжі міські рекреаційні зони сконцентровані переважно у центральних районах або ближче до природних об'єктів - Дніпра, Хортиці, скель Вирви тощо.



Річка Суха як елемент міського простору
у структурі Шевченківського району міста Запоріжжя
Презентація за результатами досліджень



Міські парки і сквери Запоріжжя використовують рекреаційний потенціал великих природних об'єктів, тоді як локальні зелені зони залишаються поза увагою програм розвитку

Ця ситуація створює певний парадокс: щоб відпочити на природі або у міських парках, потрібно їхати на авто або будувати складні маршрути, так як ні ці об'єкти рекреації, ні віддалені куточки районів не мають достатнього покриття громадського транспорту.

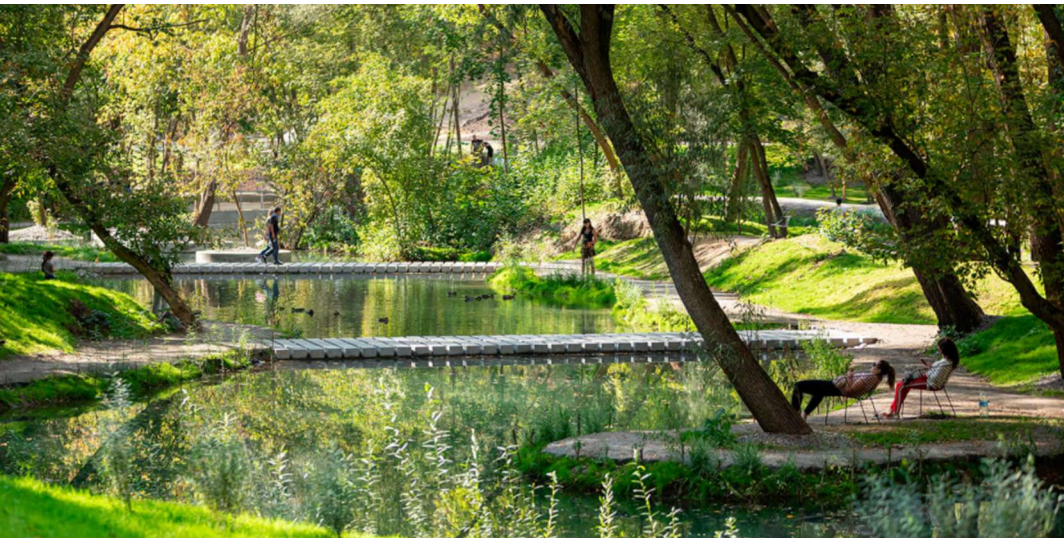
Такий просторовий розподіл збільшує кількість шкідливих викидів і формує автомобілецентричну логіку міста. Слабким місцем таких міст завжди є екологічні проблеми, сильно виражений "ефект теплового острова", надостатня кількість озеленення: мова не тільки про рекреаційні простори, а і загальну логіку зменшення теплонакопичувальних твердих поверхонь - бетону, асфальту зокрема.

Автор фото: [Олексій Толмачов](#)



**У Запоріжжі існує певна просторова
несправедливість для районів, віддалених від
міських рекреаційних об'єктів**

Автор фото: [Олексій Толмачов](#)



м.Харків, Саржин Яр

Фото: <https://sbmstudio.com.ua/gallery/113>



м.Охтирка, паркова алея

Фото: <https://okhtyrkamr.gov.ua>

Річка Суха як елемент міського простору
у структурі Шевченківського району міста Запоріжжя
Презентація за результатами досліджень



Локальні рекреаційні простори

Локальні рекреаційні зони - це відкриті або напіввідкриті простори в межах житлових районів міста, що забезпечують можливості для повсякденної рекреації, відпочинку та неформальних соціальних взаємодій мешканців у пішохідній доступності від місця проживання.

На відміну від міських рекреаційних магнітів (набережних, великих парків, природно-заповідних територій), **такі зони не мають вираженого міського або туристичного значення**, проте відіграють критичну роль у творенні якості повсякденного життя та формуванні сусідських спільнот.

Ключовими перевагами локальних рекреаційних зон є:



просторова наближеність

пішохідна доступність,
регулярність використання



інтегрованість у житлову тканину

розташування в структурі
мікрорайонів, дворів, вздовж
локальних природних елементів



гнучкість сценаріїв використання

від щоденного транзиту до
відпочинку, неформальних практик,
самоорганізованих активностей



Річка Суха як елемент міського простору
у структурі Шевченківського району міста Запоріжжя
Презентація за результатами досліджень



Екосистемні послуги річок

Поняття екосистемних послуг походить із Millennium Ecosystem Assessment - глобальної ініціативи ООН, проведеної 2001–2005 рр. для оцінки стану світових екосистем та їхнього внеску у добробут людини. Проект став першим системним аналізом взаємозв'язку між деградацією довкілля та соціально-економічним розвитком.

Екосистемні послуги - це всі вигоди, які люди отримують від природних екосистем. У контексті міста малі річки - навіть ті, що частково трансформовані або деградовані - залишаються носіями таких послуг, хоча часто вони є "невидимими" у повсякденному сприйнятті.

Фото: Анастасія Турило
Дослідницька експедиція, Зелений Яр
Запоріжжя, березень 2026



Річка Суха як елемент міського простору
у структурі Шевченківського району міста Запоріжжя
Презентація за результатами досліджень



Екосистемні послуги малих річок у міському середовищі

Екосистемні послуги малих річок у міському середовищі - це сукупність екологічних, просторових, соціальних і культурних функцій, які річка виконує як жива **природна система, інтегрована у міську тканину**, і які прямо або опосередковано впливають на якість життя мешканців.

На відміну від великих річок, малі річки часто не сприймаються як значущі елементи міської структури, однак саме вони працюють на локальному рівні - повсякденних практик, сусідств і мікрорайонів.



Річка Суха як елемент міського простору
у структурі Шевченківського району міста Запоріжжя
Презентація за результатами досліджень



Екосистемні послуги малих річок у міському середовищі

У контексті р.Сухої спостерігається надзвичайно великий урбанізаційний тиск, що здійснюється різними видами антропогенної діяльності - від приватної забудови до розташування гаражів, городів та інших об'єктів у захищеній буферній зоні річки.

Фото: 3-й Шевченківський мікрорайон, дослідницька експедиція на початку березня 2026-го року

На фото зліва (верх і низ): дитячі майданчики та простір зустрічі для сусідів вздовж річки, який використовують мешканці сусідніх багатоповерхівок

На фото справа (верх і низ): маленька прогулянкова набережна поблизу будинку, на якій у вранішній час прогулюються з собаками - за спостереженнями на 11 годину ранку буднього дня це була основна категорія користувачів цього простору



Річка Суха як елемент міського простору
у структурі Шевченківського району міста Запоріжжя
Презентація за результатами досліджень



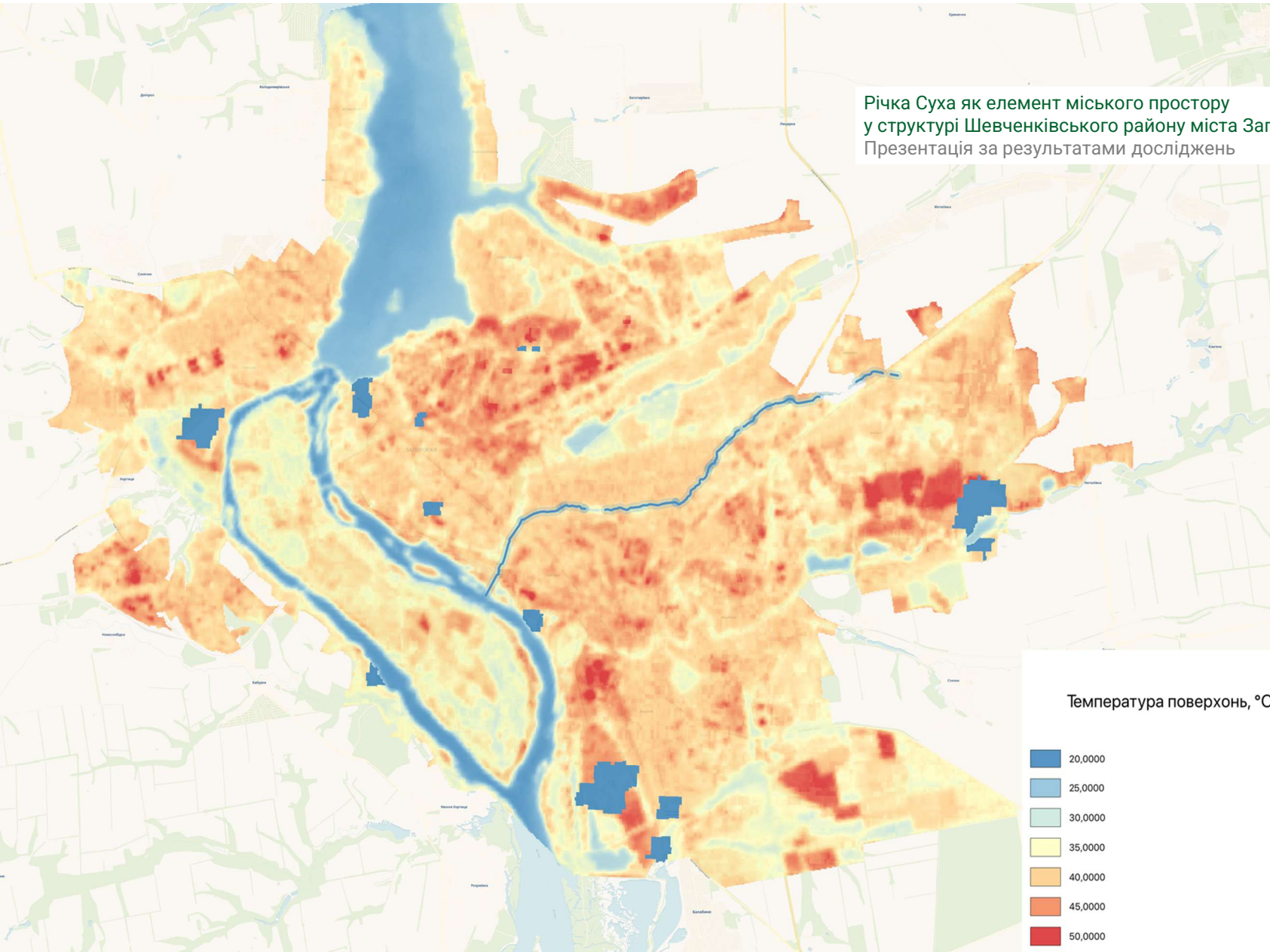
Збирання дощової води і зменшення ризику підтоплень

Регулюючі (екологічні) послуги

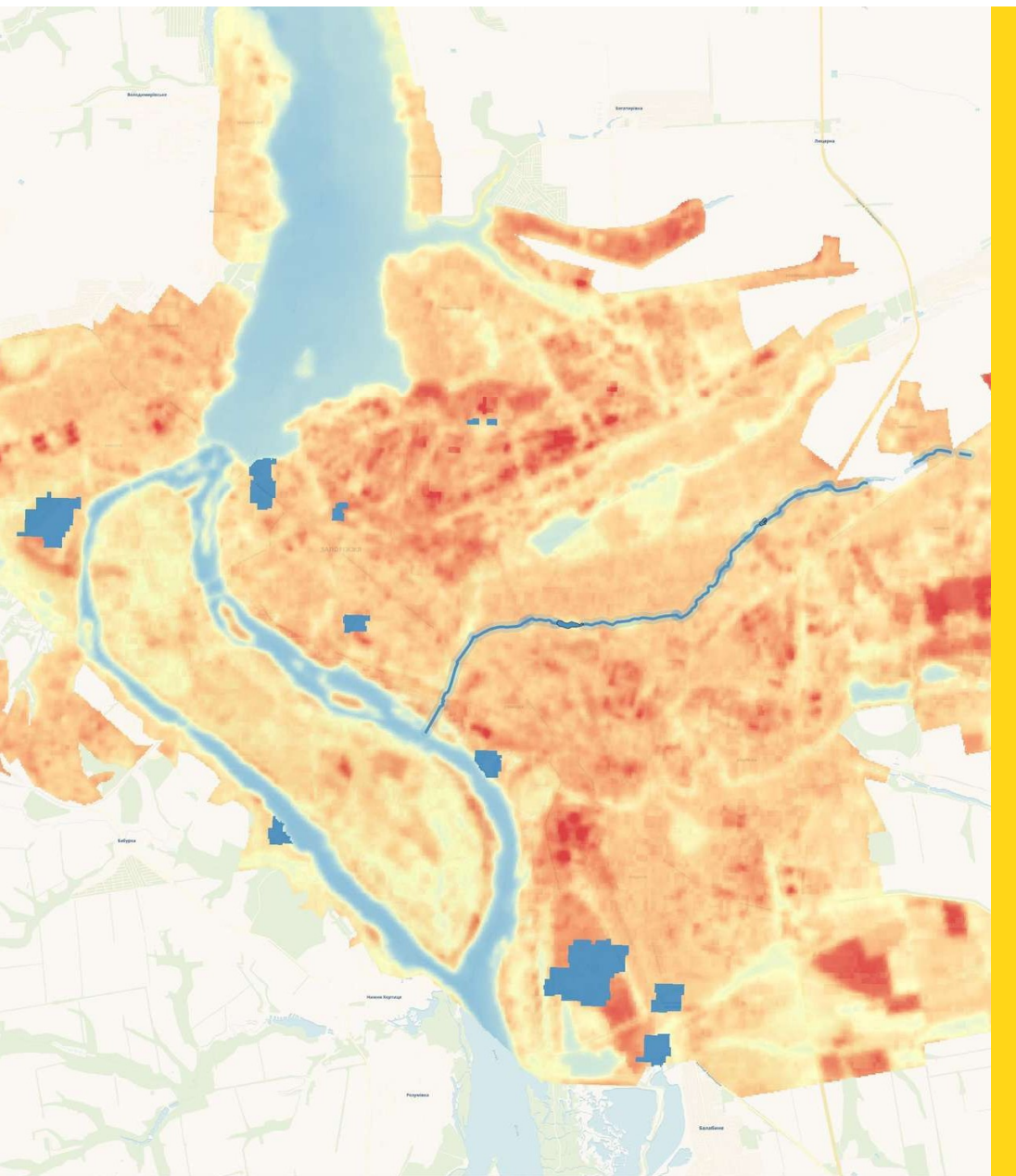
1. регулювання поверхневого стоку та зменшення ризиків підтоплення
2. природне очищення води через біологічні та ґрунтові процеси
3. охолодження міського середовища (локальний кліматичний ефект)
4. підтримка біорізноманіття (коридори для флори і фауни)
5. зниження ефекту "теплового острова".

Фото: велика дренажна канава, яка веде до р.Сухої, 3-й Шевченківський мікрорайон, дослідницька експедиція, березень 2026

Річка Суха як елемент міського простору
у структурі Шевченківського району міста Запоріжжя
Презентація за результатами досліджень



Мапа температури поверхонь у
Запоріжжі, червень 2025
Дані: <https://earthexplorer.usgs.gov>
Мапу створено в рамках дослідження
за допомогою інструменту qGIS



Річка Суха як елемент міського простору
у структурі Шевченківського району міста Запоріжжя
Презентація за результатами досліджень



Локальний кліматичний ефект

Прямий охолоджувальний ефект: **безпосередньо вздовж русла** спостерігається чіткий бірюзово-блакитний коридор - **зниження температури поверхні орієнтовно на 3–6°C** відносно забудованих ділянок поруч. Це класичний «cold corridor» від відкритої водойми та прибережної рослинності.

Масштаб впливу: у щільно забудованому Шевченківському районі ефект охолодження простягається латерально приблизно на 100–300 м від русла. За його межами охолоджувальний коридор розширюється - менша щільність забудови дозволяє ефекту поширюватись далі

У місцях де русло наближається до промзон - контраст між руслом і забудовою найгостріший, що вказує на мінімальну буферну рослинність берегів. Це підтверджує також подальший аналіз індексу вегетації



Річка Суха як елемент міського простору
у структурі Шевченківського району міста Запоріжжя
Презентація за результатами досліджень



Блакитно-зелений каркас міста

Просторово-структурні послуги

1. формування природного каркасу міста (частина “зелено-блакитної інфраструктури”)
2. зв’язування різних районів і ландшафтів (екологічні та пішохідні коридори)
3. створення резерву незабудованих територій
4. потенціал для формування безперервних громадських просторів вздовж русла.

Загальна схема басейну р.Сухої у планувальній структурі
Запоріжжя, дані OSM. Мапу створено за допомогою qGIS



Річка Суха як елемент міського простору
у структурі Шевченківського району міста Запоріжжя
Презентація за результатами досліджень



Соціальні та рекреаційні послуги

Навіть у деградованому стані річки формують практики використання:

1. місця для прогулянок, відпочинку, неформальної рекреації;
2. простори повсякденних маршрутів;
3. можливість контакту з природою в межах району;
4. підтримка фізичного і психічного здоров'я.

Фото: Анастасія Турило
Дослідницька експедиція, Зелений Яр
Запоріжжя, березень 2026



Дослідницька експедиція,
Зелений Яр,
Шевченківський район
Запоріжжя

Березень, 2026

Річка Суха як елемент міського простору
у структурі Шевченківського району міста Запоріжжя
Презентація за результатами досліджень



Р.Суха - елемент ідентичності Зеленого Яру і ядро Шевченківського району

4. Культурні та ідентифікаційні послуги

1. формування локальної ідентичності та "відчуття місця"
2. наративи пам'яті, пов'язані з річкою
3. потенціал для створення нових міських історій
4. символічна присутність води в міському середовищі.

Водний коридор р.Сухої задає просторову орієнтацію, концентрує повсякденні маршрути та утримує колективну пам'ять між жителями і ландшафтом. Річка Суха формує структурне ядро Зеленого Яру, території, де логіка міського розвитку поступово накладається на практики низової самоорганізації.

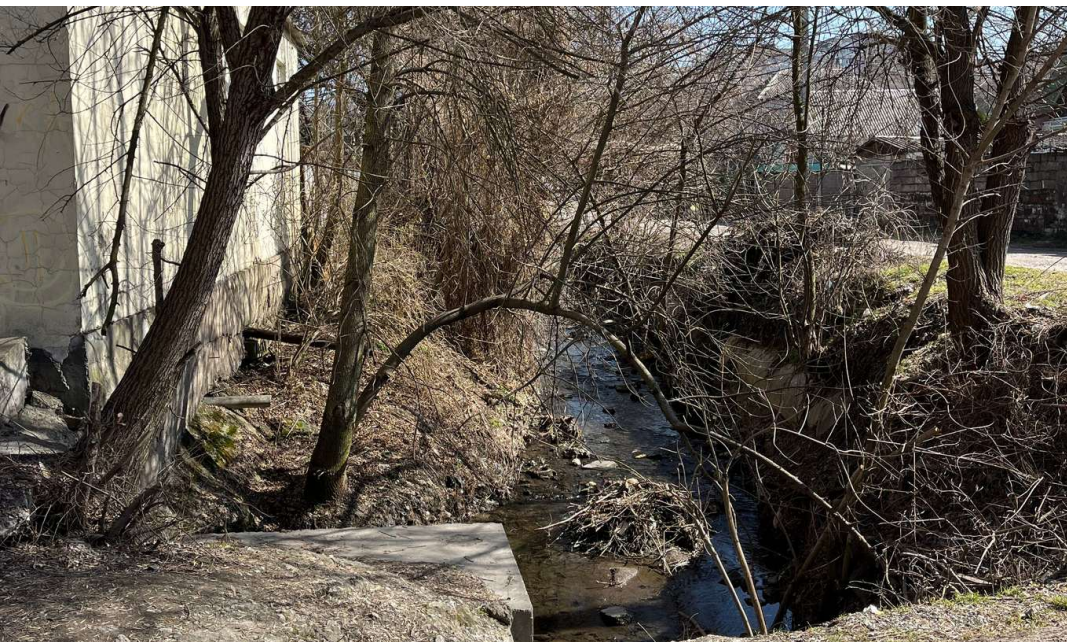
Річка тут залишається єдиним неперервним елементом середовища, що забезпечує відчуття локальної ідентичності - те, що в урбаністиці позначають як sense of place і що у Зеленому Яру дотепер вироблене знизу, через щоденне привласнення берегової смуги.

Річка Суха як елемент міського простору у структурі Шевченківського району міста Запоріжжя
Презентація за результатами досліджень



Враховуючи екологічні функції та соціальні практики, ревіталізація р.Сухої є інструментом підвищення якості міського середовища, посилення локальних спільнот і переосмислення структури міста Запоріжжя

Проміжні висновки



Річка Суха як елемент міського простору
у структурі Шевченківського району міста Запоріжжя
Презентація за результатами досліджень



Річка Суха як елемент міського середовища

У межах урбанізованої території її русло зазнало істотної трансформації, зокрема фрагментації, часткової каналізації та втрати відкритих ділянок, що вплинуло на гідрологічну безперервність і екологічний стан водотоку.

Попри антропогенну трансформацію, **р.Суха зберігає ознаки елемента локальної екологічної мережі**: вона забезпечує просторову зв'язність зелених насаджень, формує специфічні мікроландшафтні умови та виконує роль середовища для спонтанної рослинності.

На фото забудова у прибережній смузі 25-ї водоохоронної зони р.Сухої. Зелений Яр, Запоріжжя
Урбаністична прогулянка із фотофіксацією, лютий 2026



Річка Суха як елемент міського простору
у структурі Шевченківського району міста Запоріжжя
Презентація за результатами досліджень



Навіть у деградованому стані річка зберігає потенціал до відновлення функцій

Наразі територія вздовж русла р.Сухої є суттєво деградованою, наявні проблеми недотримання меж захисної зони прибережної смуги та різних видів антропогенної діяльності.

Разом із тим, аналіз та накладання шарів теплових мап, індексу вегетації та натурні дослідження дають можливість виявити потенційні зони для відновлення безперервності озеленення, розвитку маршрутів малої мобільності, створення локальних громадських просторів та можливі заходи з відновлення зеленого коридору.

Фото: Анастасія Турило
Дослідницька кспедиція, Зелений Яр
Запоріжжя, березень 2026



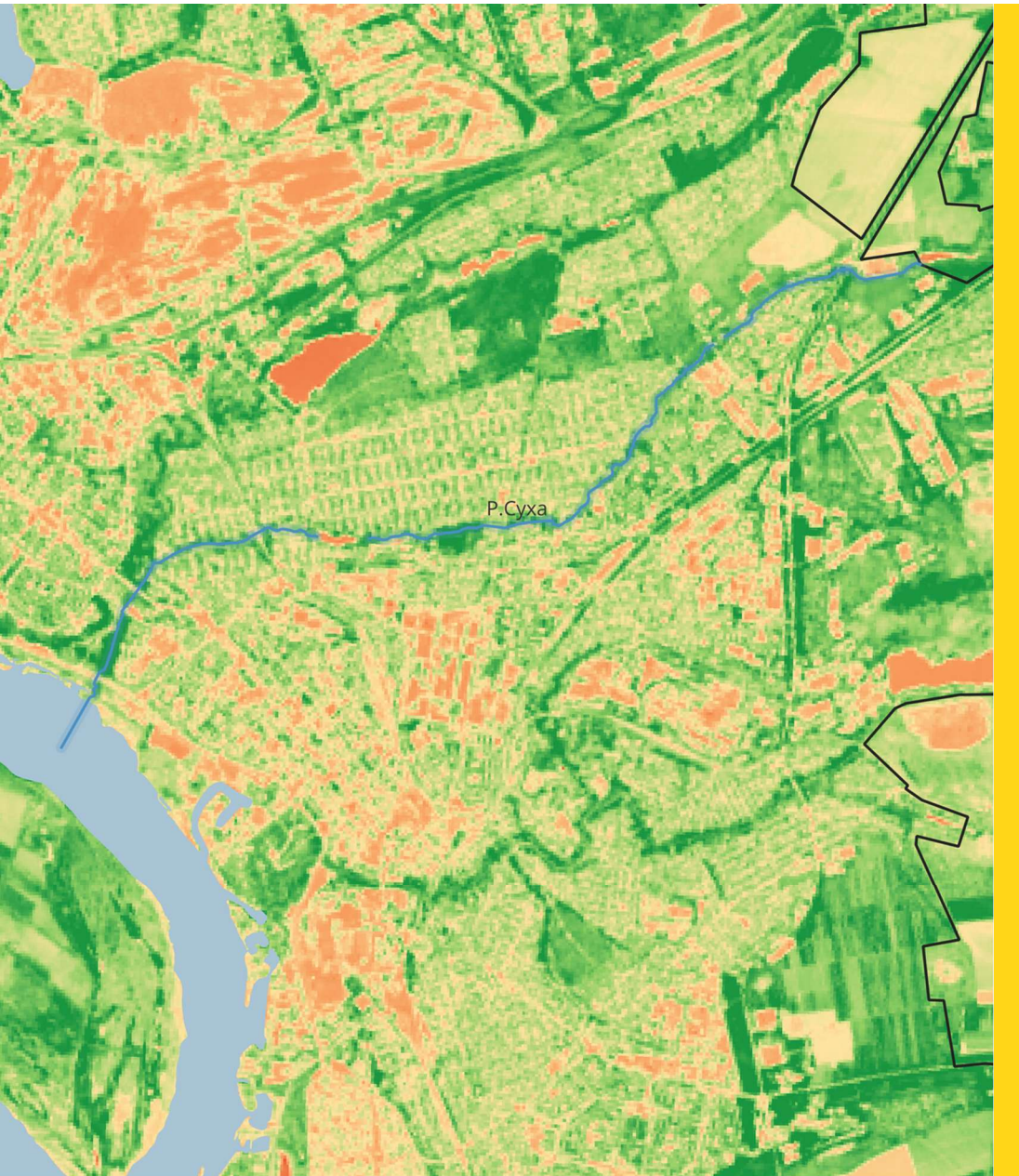
Річка Суха як елемент міського простору
у структурі Шевченківського району міста Запоріжжя
Презентація за результатами досліджень



Індекс вегетації: потенціал відновлення р.Сухої як зеленого коридору

Індекс NDVI (Normalized Difference Vegetation Index) базується на тому, як рослини відбивають світло. Це супутниковий показник, що відображає стан і щільність рослинності через різницю відбиття червоного та інфрачервоного спектрів: чим вище значення, тим здоровіша й густіша рослинність.

У містоплануванні він використовується для просторового аналізу озеленення: дозволяє виявляти дефіцит зелених зон, оцінювати нерівномірність їх розподілу між районами та відстежувати зміни в часі. Аналіз передбачає порівняння цих патернів із функціональним зонуванням і щільністю забудови.



Річка Суха як елемент міського простору
у структурі Шевченківського району міста Запоріжжя
Презентація за результатами досліджень



Індекс вегетації: потенціал відновлення зеленого коридору р.Сухої

Вздовж русла р.Сухої індекс здебільшого середній, є ділянки з високим рівнем вегетації.

Важливим показником є неоднорідність зеленого покриття вздовж русла: урбанізаційний тиск, зокрема у межах житлового масиву із садибною парцеляцією Зеленого Яру та міська інфраструктура створюють певні розриви блакитно-зеленої мережі.

Під час дослідницьких експедицій у цих локаціях були зафіксовані також просторові бар'єри та значна фрагментація прибережної смуги. Заходи з відновлення цих ділянок можуть повернути функцію зеленого коридору р.Сухої до акваторії Дніпра і зелених масивів його прибережної смуги.



Річка Суха як елемент міського простору
у структурі Шевченківського району міста Запоріжжя
Презентація за результатами досліджень



Індекс вегетації: потенціал відновлення зеленого коридору р.Сухої



Суттєва фрагментація зеленого коридору відбувається в місцях, де водоохоронна зона прибережної смуги забудована - приватний сектор Зеленого Яру, гаражі та інші господарські споруди. Також є ділянки, де промислова зона також здійснює тиск і входить у захисну буферну зону.

Ці фактори переривають зелений коридор р.Сухої, знижують потенціал екосистемних послуг та позитивний вплив, який р.Суха має у структурі району. Це підтверджує також аналіз теплових мап: р.Суха є найважливішим лінійним термічним регулятором у межах Шевченківського району, але її потенціал обмежений: вузький прибережний буфер і висока щільність забудови берегів скорочують радіус впливу.

На фото: гаражі та інші господарські споруди безпосередньо у захисній водоохоронній зоні, Зелений Яр, Шевченківський район Запоріжжя, лютий 2026

Річка Суха як елемент міського простору у структурі Шевченківського району міста Запоріжжя
Презентація за результатами досліджень










Шевченківський район. Місто Запоріжжя





Загальний аналіз зелених зон

Річка Суха як елемент міського простору
у структурі Шевченківського району міста Запоріжжя
Презентація за результатами досліджень



Загальна ситуаційна мапа Шевченківського району

-  Будівлі
-  Залізниця
-  Вулично-дорожна мережа
-  Промислові зони
-  Межі Шевченківського району
-  Проточні ставки
-  Р.Суха

- Зелені зони Шевченківського району**
-  спірні території
-  Природні та напівприродні території
-  Потенційні
-  Рекреаційні зони



Річка Суха як елемент міського простору
у структурі Шевченківського району міста Запоріжжя
Презентація за результатами досліджень



Зелені зони в межах Шевченківського району

Згідно даних OSM:
Площа району - 77,3 км²

Загальна площа зелених зон - 5,75 км²,
з них рекреаційні зони - 0,44 км²

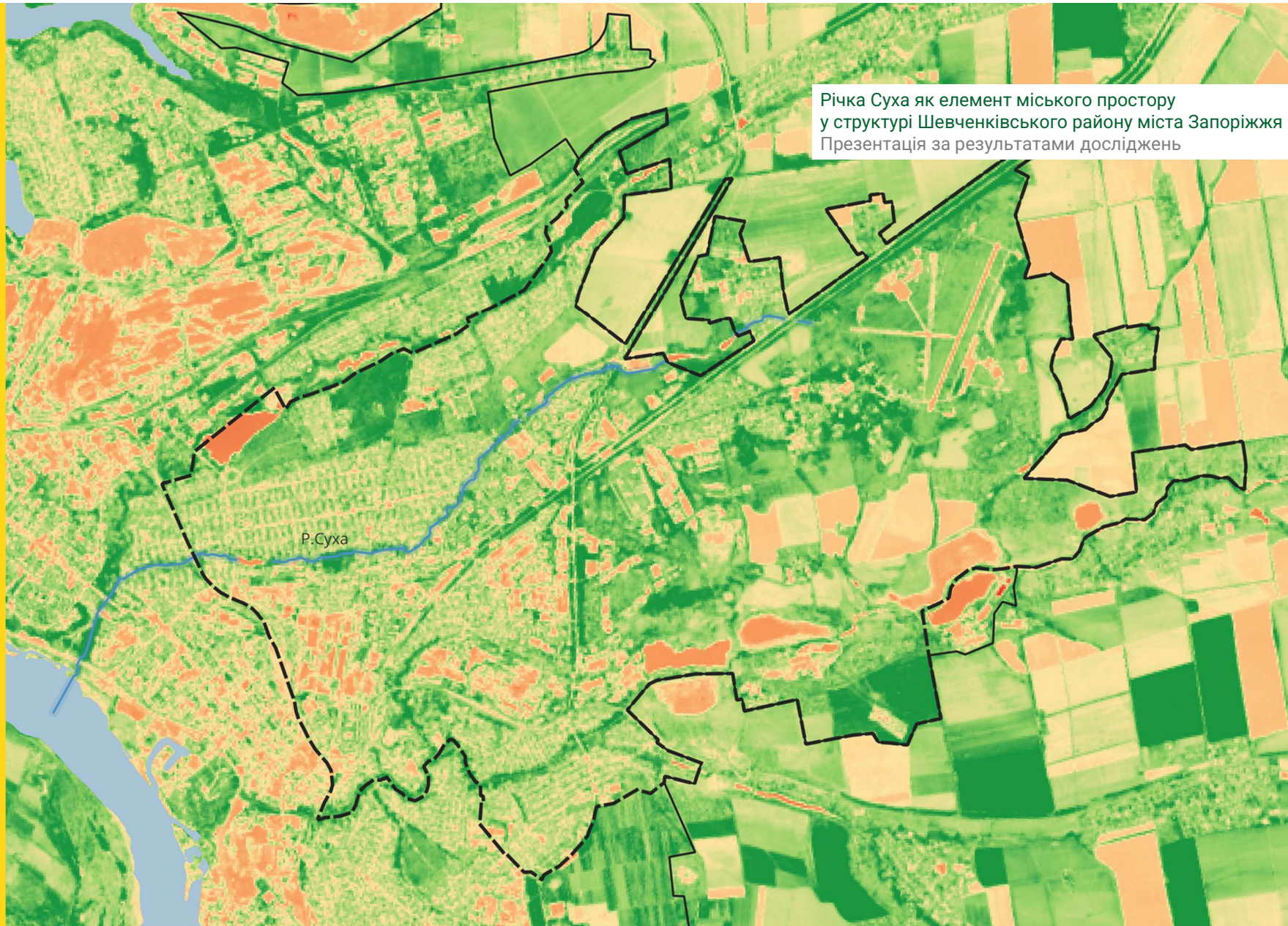
Промислові зони - 5,79 км²

Попри велику площу району та великі промислові зони, озеленення у районі займає досить маленькі площі. Особливо вираженою є нестача саме рекреаційних просторів в межах житлових одиниць - мікрорайонів та приватних секторів.

На фото: двори 3-го Шевченківського мікрорайону
Дослідницька експедиція, березень 2026



**Площа рекреаційних зон складає 0,57%
від загальної площі району, загальний
відсоток зелених зон - 7,44%**



Річка Су́ха як елемент міського простору
у структурі Шевченківського району міста Запоріжжя
Презентація за результатами досліджень



Мапа індексу вегетації в межах
Шевченківського районуДані:
<https://earthexplorer.usgs.gov>
Мапу створено в рамках
дослідження за допомогою
інструменту qGIS



Річка Суха як елемент міського простору
у структурі Шевченківського району міста Запоріжжя
Презентація за результатами досліджень

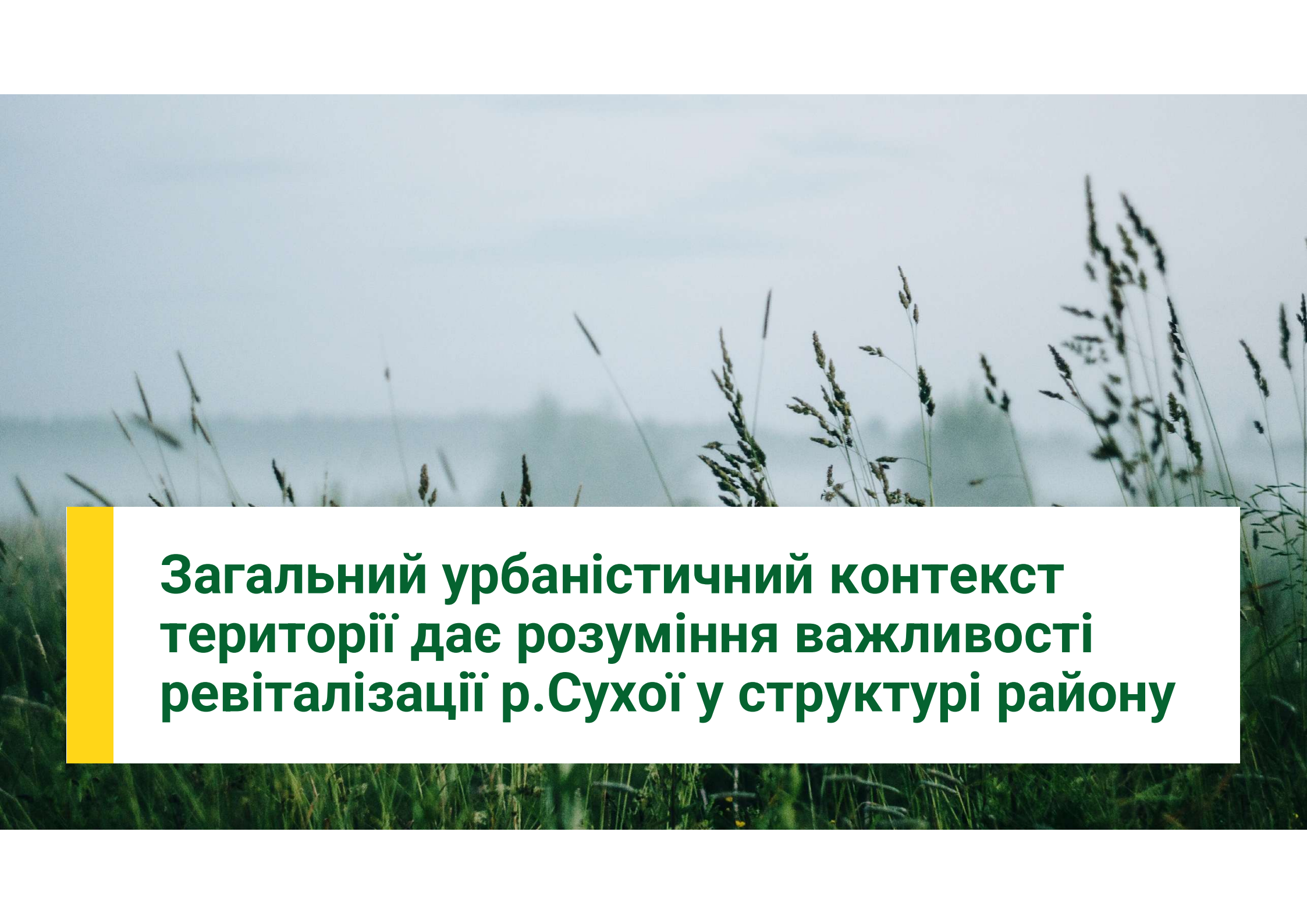


Зелений каркас Шевченківського району



Шевченківський район перебуває під сильним урбанізаційним та промисловим тиском, рослинний покрив фрагментований, а промислові зони є прямим чинником деградації NDVI як безпосередньо (відсутність рослинності), так і опосередковано (halo-ефект на прилеглі ділянки).

Зелений каркас існує у вигляді острівців. Рекреаційні зони просторово розташовані переважно на заході та вздовж Сухої. На мапі ці зони справді дають відносно вищі значення, але вони невеликі за площею і не формують зв'язної мережі - між ними є значні розриви з низьким NDVI.



Загальний урбаністичний контекст території дає розуміння важливості ревіталізації р.Сухої у структурі району



Річка Суха як елемент міського простору
у структурі Шевченківського району міста Запоріжжя
Презентація за результатами досліджень



Проблеми використання прибережної смуги р.Сухої

Під час дослідницьких експедицій було виявлено низку проблем у користувацьких практиках мешканців. Найвні проблеми використання території є значно ширшими, ніж просто забруднення акваторії.

Саме ці проблеми суттєво зменшують екосистемний потенціал р.Сухої та негативно впливають на середовище життя у районі.



Річка Суха як елемент міського простору
у структурі Шевченківського району міста Запоріжжя
Презентація за результатами досліджень



Р.Суха у 3-му Шевченківському мікрорайоні. Проблеми простору

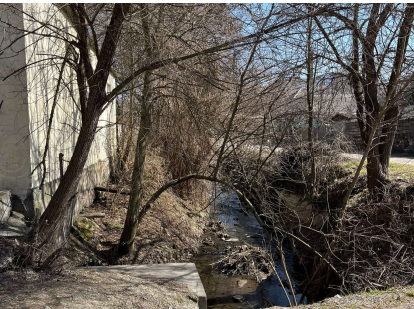
Дослідницькі експедиції допомогли оприятити низку проблем, які неможливо виявити за допомогою мапування та урбан-аналізу.

У 3-му Шевченківському мікрорайоні наявне розорювання великих ділянок у руслі ріки та у безпосередній близькості до нього. Також береги та русло ріки суттєво забруднені різним побутовим та будівельним сміттям.

На фото: користувацькі практики мешканців 3-го Шевченківського мікрорайону, зафіксовані під час експедиції, березень 2026



Річка Суха як елемент міського простору
у структурі Шевченківського району міста Запоріжжя
Презентація за результатами досліджень



2-й Шевченківський мікрорайон та прилегла до нього частина Зеленого Яру має суттєво виражену проблему забудови у прибережній смузі - гаражі та інші господарські об'єкти, відгороджування окремих приватних входів на садибні ділянки тощо.

Важливий об'єкт у морфології простору Шевченківського району - проспект Моторобудівників, який ніби розрізає Зелений Яр на дві частини. В одній з них форма забудови вздовж р.Сухої змішана - багатоповерхові будинки та приватний сектор. В іншій домінує саме садибна забудова. Це змінює також і просторі виклики та наявні проблеми користування



Річка Суха як елемент міського простору
у структурі Шевченківського району міста Запоріжжя
Презентація за результатами досліджень



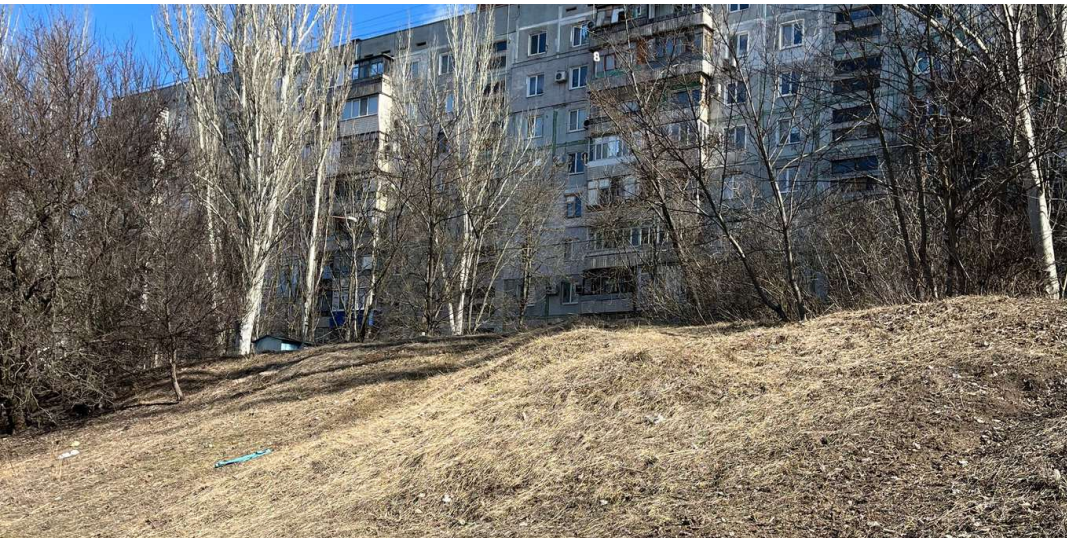
Р.Суха у 3-му Шевченківському мікрорайоні. Проблеми простору



Цікаве спостереження з території Зеленого Яру неподалік від Ботанічного саду - просторовий конфлікт, який чітко виражений конкретною формою та артефактами .



Загалом на цій ділянці вздовж річки спостерігається значне забруднення різними відходами та каналізаційні стоки у річку. У цій ділянці дослідження також виявлено тиск промислової зони, яка також займає частину буферної зони водоохоронної території.



Річка Суха як елемент міського простору
у структурі Шевченківського району міста Запоріжжя
Презентація за результатами досліджень



Потенціал ревіталізації та спостереження

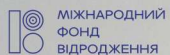


У місцевих мешканців та сусідської спільноти є запит на облаштування локального громадського простору.

Мешканці самостійно облаштовують різні лавки, альтанки та інші просторові форми, які дозволяють провести час на березі.

Під час експедиції такі форми ми фіксували вздовж усієї ріки, тобто запит є стійкою тенденцією, є і розуміння рекреаційного потенціалу території.





Творімо зелене майбутнє РАЗОМ!



www.vidnova.info

+38 (050) 207-89-99

ecosense.ngo@gmail.com

www.facebook.com/ecosense.ngo

www.instagram.com/ecosense.ngo